

viSo



VIDEO VIGILANCIA
VIA CELULAR

MANUAL USUARIO

GUIA A LA INSTALACION



**Produced and Distributed by
MICROFORUM Ltd.
Microforum Group**

**1 Woodborough Ave. Toronto, ON
Tel.: 1-416-657-8548
Fax: 1-416-657-8621
Toll Free: 1-866-737-0577
ext, 138
(USA & Canada)**

**Monday-Friday 9AM-6PM
Eastern Time**

**Web site: www.microforum.com
E-mail: info@microforum.com**

**Producido y distribuido
MICROFORUM Italia S.p.A.
Microforum Group**

**Via Casale Ghella 4 - 00189
ROMA
Tel. +390633251274
Fax +390633246756
Only for Italy: **800 842 842****

Lunes-Viernes 9.00 - 18.00 GMT +1

**Web site: www.microforum.com
E-mai: info@microforum.it**



Microforum y ViSo son marcas legalmente registradas®

Este software utiliza FreeImage open source image library. Diríjanse a <http://freeimage.sourceforge.net> para los detalles. FreeImage utiliza FIPL, versión 1.0





INDICE

1. Introducción

2. Instalación

2.1 Instalación Software ViSo

2.2 Instalación video cámara

2.3 Instalación software Celular

2.3.1 Instalación por medio SMS-Push

2.3.2 Instalación vía Wap

2.3.3 Instalación desde PC a celular por medio de (cable bluetooth, infrarrojos.)

2.3.4 BlackBerry y Palmar

3. VISO Setup

3.1 Inicio de VISO

3.2 Autenticación del Software ViSo

3.3 Configuración software ViSo para celular

3.4 Conexión inicial de prueba

4. ViSo software

4.1 Interfaces usuario

4.1.1 Opciones

4.1.2 Video Player

4.2 Monitoreo vía Internet

4.3 Conexión requerida

5. Resolución problemas FAQ

6. Video cámaras y accesorios

1

Introducción

VISO es la respuesta más sencilla y directa a tus exigencias de seguridad. La instalación del sistema se realiza de manera muy fácil, así que hasta el usuario más inexperto podrá configurar y utilizar su propio sistema de video vigilancia. Gracias a una serie de video cámaras de infrarrojos podrán también efectuarse tomas nocturnas de muy buena calidad. El software Microforum para el control de las imágenes vía celular es el mismo que se ha afirmado internacionalmente a nivel profesional. Con ViSo será por lo tanto posible observar a distancia y desde cualquier parte del mundo, las tomas de un lugar y la video cámara específica directamente desde el propio celular, palmar, BalckBerry y/o Internet.

Microforum Italia S.p.A. declara que las imágenes adquiridas por medio del sistema ViSo y transmitidas vía Internet por medio de dispositivos "clients" (celulares, palmares, BlackBerry, Java Applet) compatibles con ViSo, no son visualizados por Microforum Italia S.p.A. debido a que están protegidas por algoritmos criptográficos cuya clave es de conocimiento único del usuario propietario de las mencionadas imágenes.

Declara además que las imágenes adquiridas y transmitidas por los usuarios del sistema ViSo no serán por ella archivadas de ningún modo y sobre ningún soporte.

Microforum Italia S.p.A. declina cada responsabilidad en relación a eventuales hurtos o daños en ambientes o lugares vigilados por el sistema ViSo.

The logo for ViSo features the word "ViSo" in a stylized font. The "Vi" is rendered in a thin, black-outlined font, while the "So" is in a solid, bold, orange font. Above the "o" in "So", there are four curved, parallel lines in orange, resembling a signal or a stylized wave.

2

Instalación

Esta sección los guiará a la instalación del sistema VISO en Vuestro PC y Vuestro celular, palmar o Black Berry.

2.1 Instalación Software ViSo

Insertar el CD VISO en el lector del PC en el cual se requiere instalar el programa.

(El CD está incluido en la confección VISO adquirida por Usted)

Una vez insertado el CD en el lector, el proceso de instalación arrancará de manera automática, (Si esto no llegara a ocurrir hacer clic en "Inicio" Mi PC y luego hacer clic en el icono del CD)



Seleccionar el idioma de instalación del programa y luego hacer clic en "OK" (Fig 1)

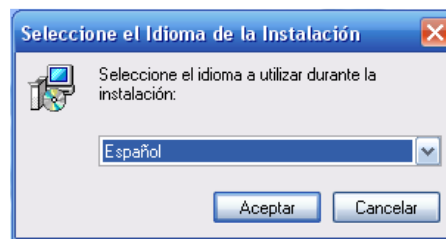


figura 1

Seguir el proceso de instalación paso a paso haciendo clic en "Siguiente" y aceptando la licencia de uso cuando sea requerida (Fig 2 – Fig 3)

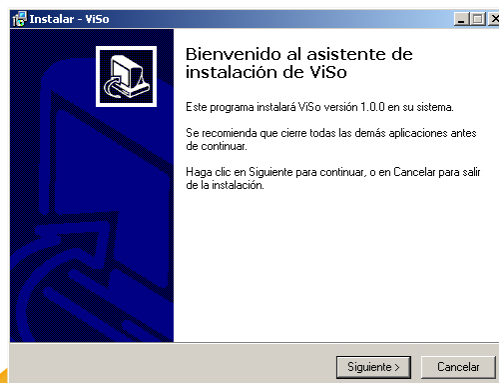


figura 2

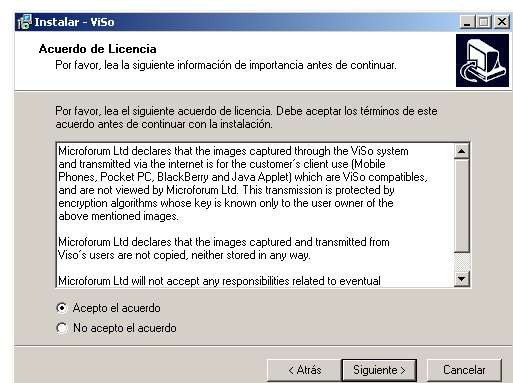


figura 3

Se pedirá instalar un componente gratuito de Microsoft, el **"Framework. NET 2.0"** para instalarlo será suficiente seleccionar la opción indicada en la figura **(*) (Fig.4)**

Es necesario instalar este componente para poder utilizar ViSo.

Aconsejamos además la selección de la función **"Ejecutar ViSo al arrancar el PC"** de manera de activar la video vigilancia al encender el PC, sin el riesgo de algún olvido **(**)**

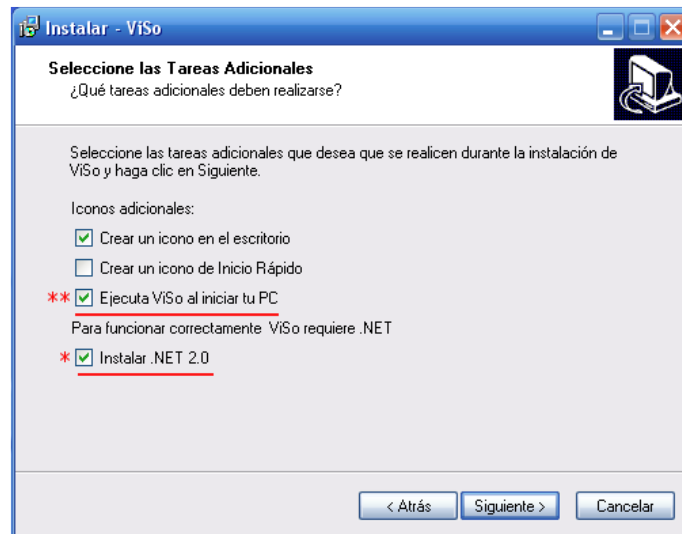


figura 4

Si llegase a aparecer esta ventana **(Fig. 5)**. Quiere decir que en Vuestro PC ya está instalado el **"Framework.NET 2.0"** y por lo tanto será suficiente hacer clic en **"Anula"** y **"Si"** en la ventana de confirmación **(Fig.6)** para completar la instalación de ViSo.

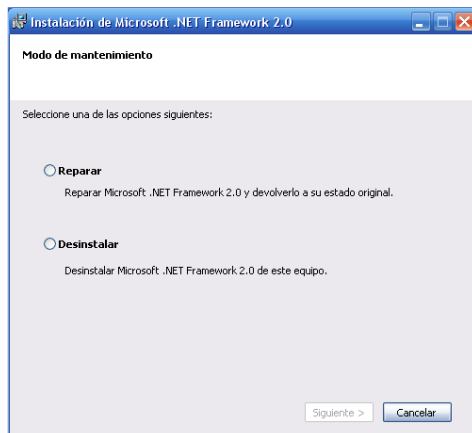


figura 5

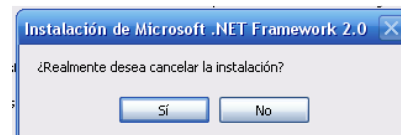


figura 6

Hacer clic en **"Finalizar"** para completar la instalación del programa **(Fig.7)**

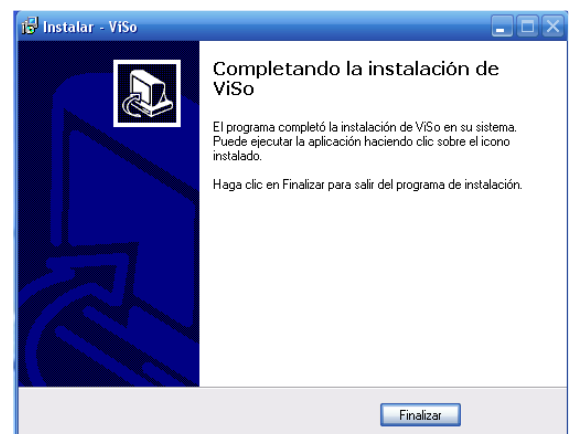


figura 7

Ahora podrá instalarse la video cámara USB en Vuestro PC.

ViSo

2.2 Instalación Video Cámara

Conectar la video cámara en un puerto USB libre de Vuestro PC como indicado en la figura aquí abajo **(Fig. 8)**

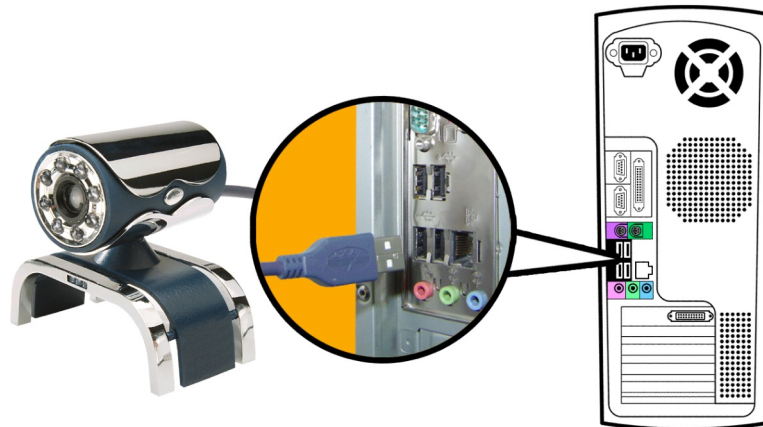


figura 8

Esperar la identificación del hardware por parte del PC. Una vez identificada la video cámara aparecerá un mensaje en la parte baja a la derecha de Vuestra pantalla identificando el nuevo hardware. **(Fig.9)**



figura 9

Después de unos segundos arrancará automáticamente el proceso de instalación de los drivers de la video cámara. **(Los drivers están presentes en el CD ViSo.)**

En la primera ventana se pedirá buscar los drivers en Internet, seleccionar **"No por ahora"** luego hacer clic en **"Siguiente"** (Fig. 10)

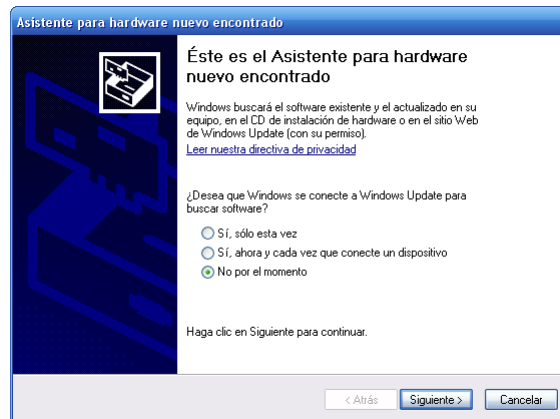


figura 10

En la segunda ventana habrá que seleccionar **"Instalar desde un elenco o recorrido específico"** y luego hacer clic en **"Siguiente"** (Fig. 11)

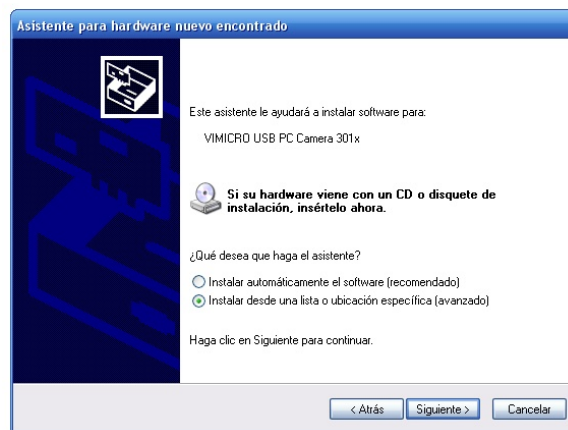


figura 11

La tercera ventana les permitirá escoger donde encontrar los drivers necesarios para el funcionamiento de la video cámara USB. Hacer clic en **"Incluir el siguiente recorrido en la búsqueda"** y luego hacer clic en **"Seleccionar"** (Fig. 12)

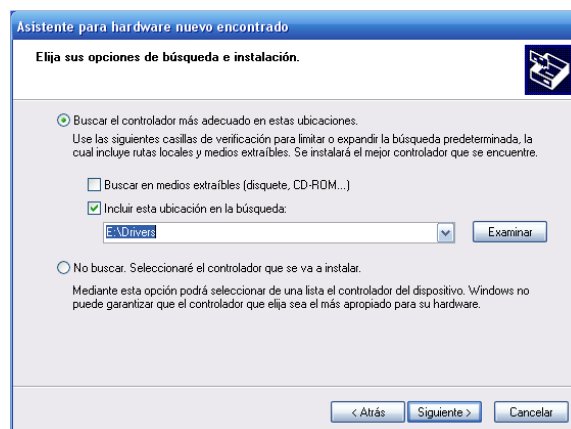


figura 12

VISO

Se abrirá una ventana para escoger la carpeta que incluye los drivers, seleccionar **"Mi PC"** luego el CD **ViSo**, luego la carpeta **"Drivers"** y adentro de la misma **"ViSo USB Cámara - VS1"**. Una vez seleccionada la carpeta arriba indicada hacer clic en **"OK"**, se cerrará la ventana y se podrá seguir con la instalación de los drivers de la video cámara haciendo clic en **"Siguiente"** (**Fig. 13**)

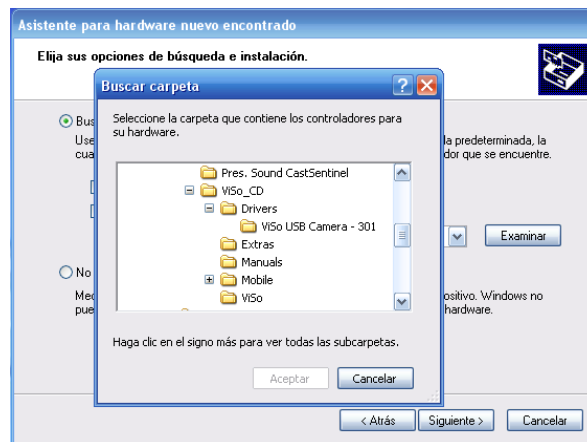


figura 13

El proceso de búsqueda durará algunos segundos, después se pedirá continuar para instalar los drivers, hacer clic en **"Siguiente"** para continuar con la instalación (**Fig. 14**)

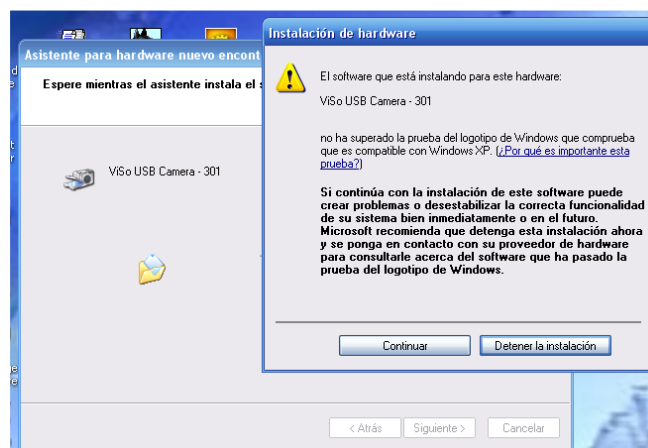


figura 14

Para completar la instalación hacer clic en **"Finalizar"** (**Fig. 15**), retirar el CD del lector y reiniciar el PC como requerido por el programa (**Fig. 16**)

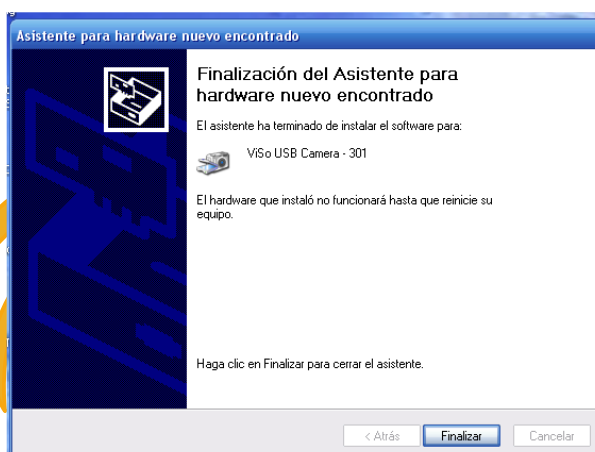


figura 15

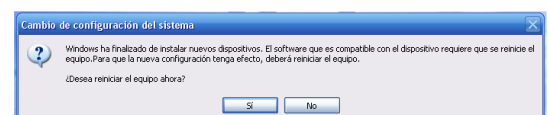


figura 16

2.3 Instalación Software para Celular

El CD en dotación, contiene el software para ser instalado en Vuestro celular para la visualización de ViSo. Existen diferentes modalidades de instalación:

2.3.1 Por medio de SMS-Push

enviando un simple SMS al número **(0039) 3314604099** con el texto: **166 (espacio) 1**

Se recibirá un SMS interactivo, será suficiente hacer clic en **"Abrir"** para descargar el software al celular y proceder a la instalación de manera muy sencilla. El costo del envío del SMS-Push depende de Vuestro operador telefónico

2.3.2 Instalación vía WAP

Abrir Vuestro browser Internet en Vuestro celular. Para ulteriores detalles y si fuese necesario consultar el manual de Vuestro celular. **(Solo si necesario)** Visitar el sitio: <http://wapviso.com> y seguir las instrucciones desde la pantalla.



2.3.3 Instalación desde PC a Celular

- Vía puerta infrarrojos – **(Si Vuestro celular posee puerta infrarrojos y si Vuestro PC la posee también)** presionen la tecla derecha del Mouse y seleccionar **“enviar puerta infrarrojos”** o **“enviar a PC local”**. El software será enviado como un mensaje al celular. Seleccionar el mensaje en el celular como para leerlo; se preguntará si quiere instalar la aplicación. Ejecutar la aplicación de instalación.
- Vía cable data **(Si Vuestro celular dispone de cable data, podrán descargar el software por medio del utility data en dotación con el cable)**. Transferir los archivos por medio del utility. En algunos casos el reconocimiento de VISO ocurre de manera automática, en otros casos será reconocido como nuevo mensaje, **(eso depende de los modelos y marcas de los celulares)**.
- Vía Bluetooth **(Si Vuestro celular posee una conexión Bluetooth y Vuestro PC también)** Transferir los archivos por medio del utility.. El software podrá reconocerse de manera automática o como nuevo mensaje dependiendo del modelo o marca del celular

2.3.4 BlackBerry y Palmar

BlackBerry

Instalación por medio de cable: Si Vuestro BlackBerry dispone de cable data, podrán descargar el software por medio de el utility de Vuestro celular. Esta opción se llama Desktop manager y es suministrada con el mismo BlackBerry, en caso contrario ir al sitio de Internet RIM

<http://blackberry.com/products/desktop/index.shtml> y descargar el software.

Download por medio de cable:

- Ejecutar Desktop Manager
- Seleccionar **“Application Loader”**
- Hacer clic en **“Next”** hasta seleccionar instalación manual de las aplicaciones.
- Hacer clic en **“Add”** para abrir la ventana de dialogo y seleccionar la carpeta BlackBerry en Vuestro CD.

Hacer clic en la carpeta de Vuestro modelo ejemplo:

Para el mod. 8800, seleccionar ViSo_8800

- Seleccionar el archivo **“ALX”**

Hacer clic en **“Next”** y proceder a la instalación



Palmar

ViSo permite el uso con Palmar que soporten Windows Mobile y Windows CE. La instalación deberá ejecutarse por medio de la base en dotación con el modelo de Vuestro Palmar. Antes de empezar la instalación cerciorarse de que la base este conectada al PC

El ejemplo que sigue ha sido realizado con el mod. Qtek 9090 por medio de software de sincronización ActiveSync.

1. Desde PC abrir ActiveSync como aparece en la figura
2. Hacer clic en la tecla Explorar
3. Navegar en herramientas del PC, luego al CD ViSo buscando en la carpeta Mobile.
4. Una vez en la carpeta Mobile, abrir la carpeta PocketPC y lanzar la aplicación
5. El sistema instalará Pocket ViSo en Vuestro Palmar automáticamente.
6. El sistema de configuración y funcionamiento es idéntico al funcionamiento del celular.
7. Para activar pan tilt y zoom de las dome actuar sobre el scroll de la video cámara.

NOTA: El proceso de instalación puede variar según el modelo de Palmar



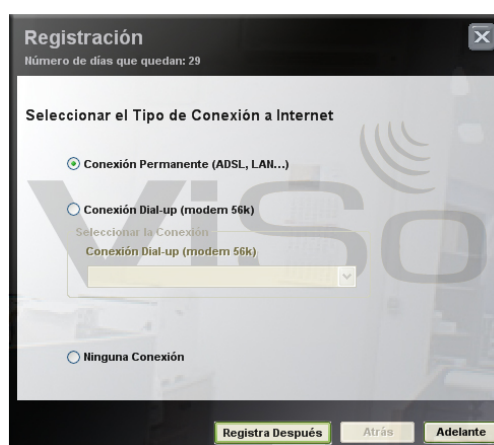
3

ViSo Setup

3.1 Iniciar ViSo

Una vez reiniciado el PC ViSo arrancará de manera automática (**Si eso no llegara a ocurrir, hacer clic en "Inicio" en la barra del menú Inicio/Programas/Viso/Viso**) La primera ventana en aparecer será el tipo de conexión a Internet presente en Vuestro PC. Seleccionar el tipo de conexión a Internet que se habrá a utilizar:

Permanente (**ADSL, LAN...**), si se dispone de una conexión a Internet con ADSL o fibra Optica. Seleccionar Conexión Dial-up (**vía MODEM Voice 56K**) si se dispone de una conexión a Internet vía MODEM analógico de 56K o ISDN (**seguidamente seleccionar la conexión presente en Vuestro PC ejemplo: Tiscali. Wind, Infostrada etc. etc. – Fig. 17**) Si no se llegara a disponer de ninguna conexión Internet hacer clic en **"Ninguna Conexión"** y finalmente hacer clic en **"Registra después"** (**En caso de seleccionar esta opción saltar el párrafo sucesivo e ir directamente al párrafo de registro no en línea**)



3.2 Activación del software ViSo

Una vez escogida la conexión a utilizarse hacer clic en **"Registra"** se pedirá introducir los siguientes datos: (**Fig. 18**)

ViSo ID: Aquí habrá que introducir un ID (**nombre usuario**) esto les permitirá en el futuro visualizar ViSo por medio Internet.

Password: Aquí habrá que introducir una password no inferior a los 6 caracteres, también este dato es fundamental para registrar el programa y la visualización por medio Internet de la video cámara.

Box Code: Aquí habrá de escribirse el Box Code que aparece en el retro de la carátula del CD de ViSo contenido en la caja.



Hacer finalmente clic en **"Registra"** y después de pocos segundos se confirmará la activación del producto.

Hacer clic en **"OK"**. Desde este momento podrán utilizarse todas las funciones de ViSo.

Registro Sin Línea

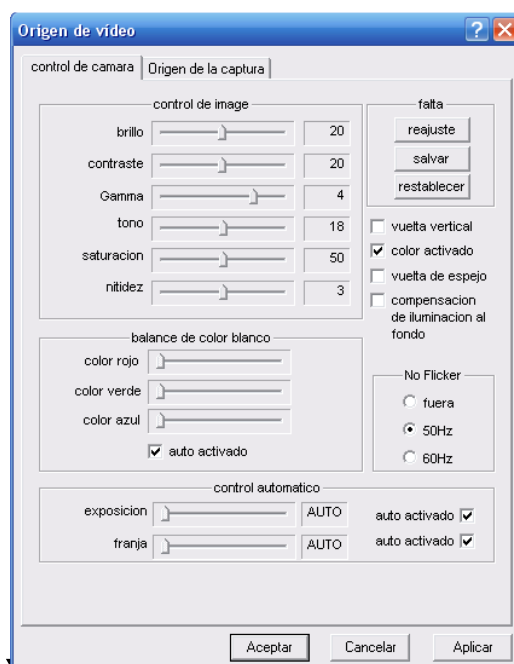
Si no se dispone de una conexión Internet y por lo tanto al haber hecho clic en "Registra luego" gozarán de 30 días para visionar el programa después de este tiempo será necesario registrarlo. Para efectuar el registro sin línea llamar al número (0039) 06-33251274 activo de lunes a viernes desde las 9.00 A.M. hasta las 5,30 P.M.

La configuración de Vuestro software PC concluye de esta manera y aparecerá la siguiente ventana:



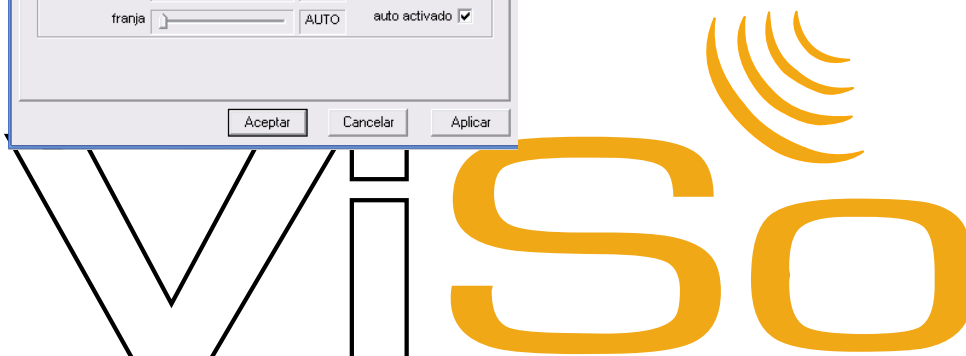
El software permite un periodo de prueba de 30 días después de este periodo deberá activarse por medio de un registro telefónico o en línea. En el periodo de prueba se podrán apreciar todas las bondades del sistema ViSo.

Para la regulación de la calidad de imagen de cada video cámara, hacer clic con la tecla derecha del mouse sobre la imagen, aparecerá una ventana como en la figura siguiente.



Según el uso de las video cámaras en ambientes distintos, podrá seleccionarse "afuera" para tomas en exterior o 50Hz para interior.

Desde este panel será posible regular todos los parámetros de las video cámaras como el color, la luminosidad y el contraste.



3.3 Configuración software ViSo para celular

- Configurar los parámetros Internet o WEB GPRS en Vuestro celular. Para eso será necesario consultar Vuestro operador telefónico.
- Localizar y ejecutar el software ViSo
- En su primera apertura el software celular requiere **"ID Usuario"** y **"Password"** los mismos autenticados con anterioridad en el software ViSo en el proceso de registro. Si resultan ser correctos no se repetirá este requerimiento.

3.4 Primera conexión de prueba y utilizo del software celular.

Conectar el PC a Internet utilizando el acceso remoto que suelen utilizar normalmente.

Ejecutar el software ViSo en el PC haciendo clic en el icono en el escritorio o haciendo clic en **"Inicio"**, Programas **"Viso"**



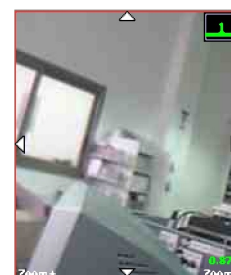
Ejecutar el software desde el celular

Hacer clic en la tecla de conexión.



Seleccionar en Vuestro celular el punto de acceso Web GPRS, NO el WAP.

Verificar el funcionamiento y si aparecen las imágenes



Utilizo software celular

Para seleccionar las varias video cámaras podrán presionarse las teclas de 1 a 4 en el teclado de Vuestro celular o haciendo clic en “#” y luego desde el menú la función video cámaras escogiendo la que deseen visualizar.



Si las dimensiones de la pantalla no permite visualizar la imagen de la video cámara en su totalidad, o deseen ver un particular de la misma, será posible hacer un zoom - o + según lo deseado.



Haciendo clic en “#” y abriendo el menú se podrá modificar también la calidad de la imagen visualizada, hay que tomar en cuenta que a mayor calidad de la imagen la velocidad de reproducción cambiará.



Cuando se desea desconectarse del sistema, presionar nuevamente la tecla “#” se accederá al menú ya habrá que hacer clic en la función “Desconectarse”



Para salir del software hacer clic en “salida” en el menú principal



4





ViSo software

4.1 Interfaces Usuario

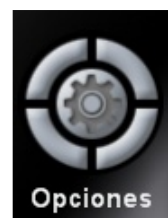
En la figura aquí abajo podrán ver la interfaces del software así como aparecerá en Vuestro PC.



Arriba a la izquierda encontrarán las siguientes teclas:

-  Haciendo clic sobre este símbolo se abrirá el manual usuario
-  Haciendo clic sobre este símbolo se reduce el icono del programa
-  Haciendo clic sobre este símbolo podrá verse la video cámara en pantalla completa
-  Haciendo clic sobre este símbolo se saldrá del programa

Las siguientes teclas permitirán entrar a la función **"Video Player"** para visualizar las grabaciones y a las función **(Opciones" para la configuración de ViSo).**



4.1.1 Opciones

Account (Cuentas)

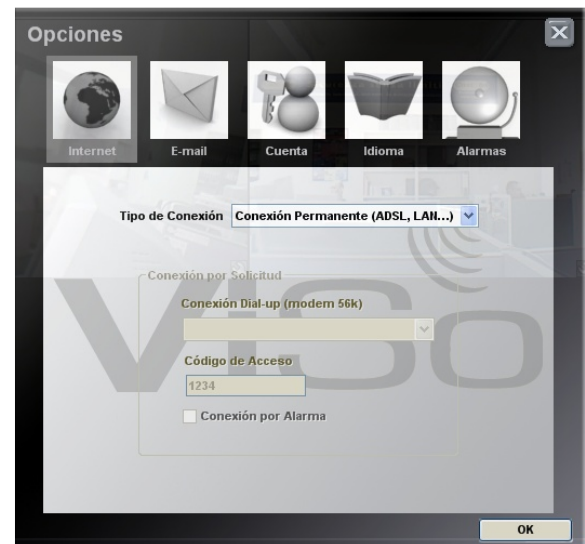
Por medio de la ventana **"Account"** en Opciones, será posible visualizar los datos personales de autenticación los cuales podrán ser revisados para las conexiones remotas desde PC y celular. En ambos casos deben de coincidir.



Internet

En la ventana **"Internet"** podrán seleccionar la tipología de Vuestra conexión a Internet (**ADSL, 56k/ISDN**)

Será necesario desbloquear el programa en caso de Firewall (Ejemplo Firewall de Windows)



E-mail

En la ventana "E-mail" escribir la dirección "E-mail Usuario" que será la misma desde donde saldrán los E-mail de alarma. Es importante que esta dirección sea exclusiva para ViSo de manera de identificar rápidamente un aviso de alarma al ser recibido.

Insertar el "Servidor SMTP" (*), este es el servidor de salida, verificar que sea el mismo correspondiente a Vuestro proveedor de conexión ADSL.

Ejemplo: si vuestra conexión es por medio de Tiscali, el servidor SMTP será smtp.tiscali.it. Si se utiliza otro no correcto, se correría el riesgo de que el E-mail no venga enviado. Esta función es responsabilidad del proveedor de Internet y no del programa ViSo.

Recuerden mantener siempre abierto el programa de envío E-mail.



Las "direcciones E-mail" que se incluirán, serán aquellas a las cuales será enviado el mensaje de alarma.

- Si por ejemplo se utiliza Vodafone una de las dos direcciones debería ser por ejemplo: nombre-usuario@vodafone.it

- Si se utiliza TIM será entonces Vuestro número de celular: 33912345678@tim.it

- Si se utiliza WIND será: nombre-usuario@wind.it

Consultar Vuestro proveedor telefónico para mayores detalles.

(* Server SMTP más comunes

- mail.libero.it
- mail.inwind.it
- smtp.tiscali.it
- smtp.fatwebnet.it
- smtp.email.it
- smtp.aruba.it
- smtp.katamail.com
- mail.jumpy.it
- relay.poste.it
- mail.blu.it
- mail.iol.it
- smtp.lycos.it
- smtp.tele2.it
- out.aliceposta.it

Alarmas

Gracias a ViSo será posible grabar automáticamente las imágenes de las video cámaras y volver a verlas en otro momento. El sistema detecta cualquier movimiento en las video cámara y activa automáticamente la grabación del evento.

Desde la ventana principal hacer clic en "Alarmas" para visualizar la relativa ventana

La alarma sonora se activará solo si hay un movimiento adentro del área protegida (área sensible). La alarma sonora funciona con las bocinas o cornetas de Vuestro PC. Asegurarse de que estén bien conectadas. Será además posible asociar la detección del movimiento en áreas sensible con el envío de E-mail

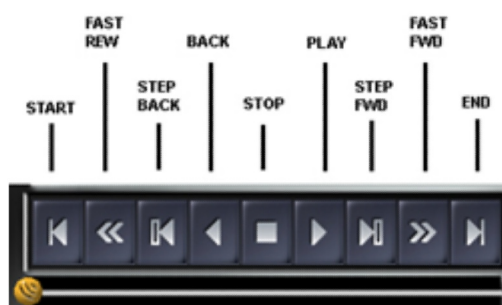
Un límite de sensibilidad de 0% quiere decir que el sistema graba de manera continúa, mientras un límite de grabación de un 100% quiere decir que el área seleccionada está desactivada. Por lo tanto si es menor la sensibilidad, mayor será la detección del movimiento y viceversa.



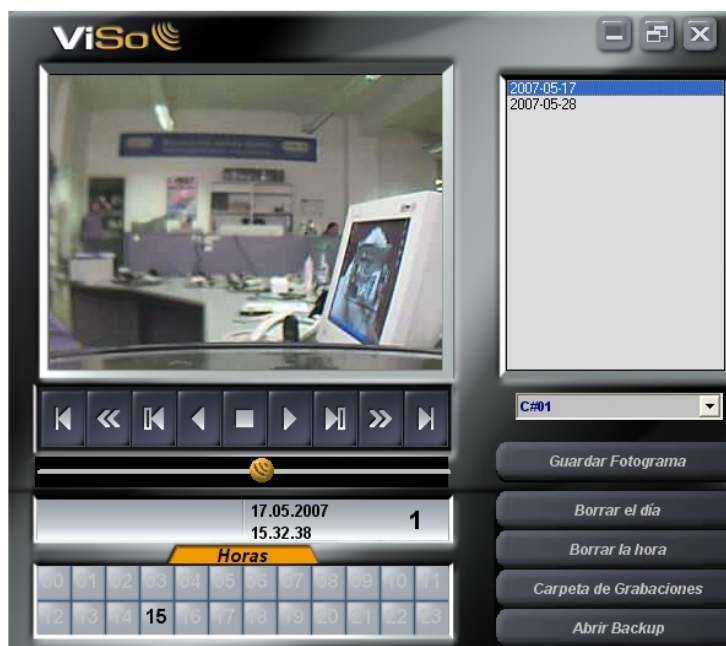
4.1.2 Video Player Digital

Haciendo clic en "Video Player" en el menú principal, se activarán las grabaciones efectuadas con ViSo.

Será posible visualizar las grabaciones seleccionando el día y la hora deseada. Será también posible borrar las grabaciones obsoletas y salvar los fotogramas deseados.



Arriba a la derecha aparece una barra de los días de grabación

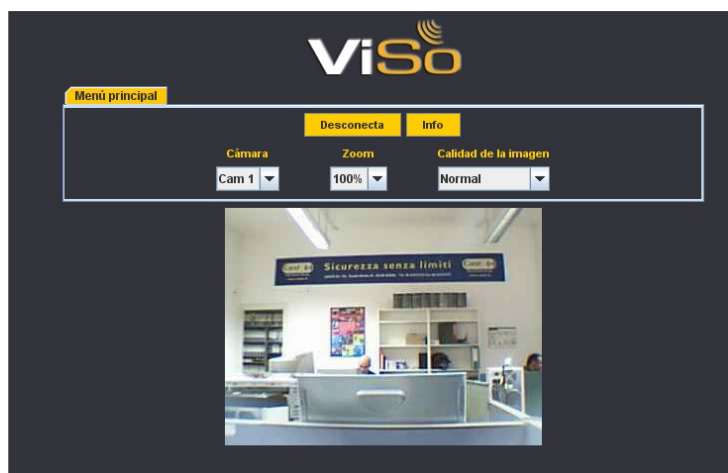


También se encontrarán los siguientes comandos Digital Video Placer:

- **"Salvar fotograma"** : Permite salvar un fotograma congelado en formato Bmp en la carpeta de destino.
- **"Borrar Día"** Para borrar el día de la lista sobresaliente
- **"Borrar Hora"** Para borrar una o más horas de un día determinado
- **"Carpeta de grabaciones"** y **"Abrir Backup"** Para la gestión y consulta manual de las grabaciones

4.2 Monitoreo vía Internet

Para conectarse desde un PC remoto será suficiente insertar en el propio browser Internet la siguiente dirección: www.vvc.it aparecerá la siguiente ventana y se pedirá "USERNAME" y "PASSWORD" (Los mismos que se activaron en el registro al momento de la instalación ViSo.) Hacer clic y conectarse.



Una vez entrados a la ventana de monitoreo vía Internet podrán ejecutarse las siguientes opciones:

- Escoger una de las video cámaras instaladas y visualizarla en tiempo real
- Escoger el tamaño de la imagen visualizada
- Escoger la calidad de la imagen

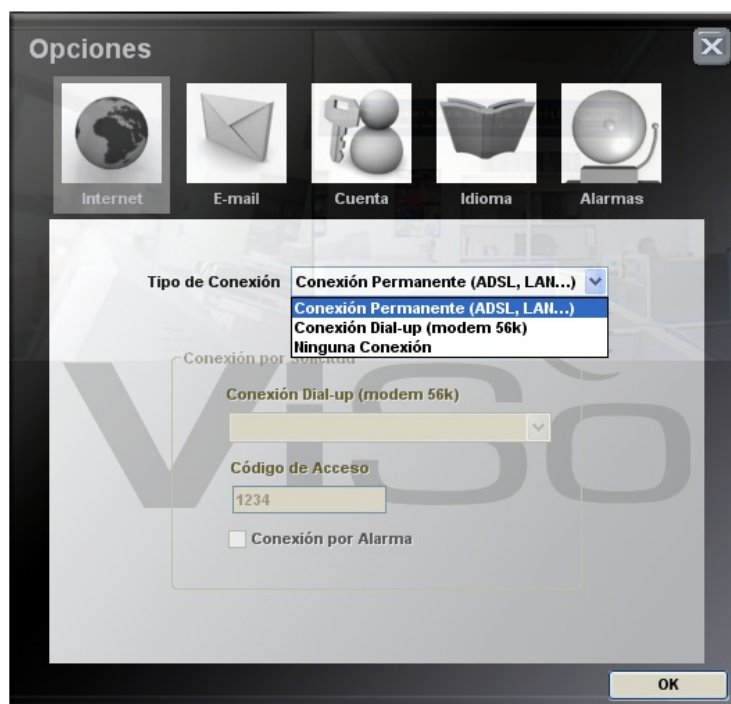


4.3 Conexión requerida PSTN y MODEM 56k

Atención: Solo podrá ejecutarse una conexión requerida por medio de MODEM 56k voice standard V 90 o superior Windows XP Home, Windows XP Profesional, Windos Vista

Configuración

Asegurarse de tener en el PC una conexión remota configurada



Una vez instalado ViSo ir a **"Opciones"** luego **"Internet"** seleccionar **"Conexión Requerida" (56k MODEM)**

Conexión Permanente (ADSL, LAN...)
Conexión Dial-up (modem 56k)
Ninguna Conexión



- Seleccionar una conexión según las disponibles
- Seleccionar el código de autenticación. El código de default es "1234", podrá modificarse según lo consideren.

La configuración ha sido completada.

Ejecutar una conexión de Prueba:

1. Activar el software ViSo en Vuestro PC
2. Llamar al MODEM discando Vuestro numero telefónico
3. Al recibir la señal acústica digitar el código de activación **"1234"**
4. Una vez recibida la señal acústica de respuesta colgar
5. ViSo se conectará a Internet por medio de MODEM automático
6. Esperar un minuto y luego conectarse con el celular o por medio de Internet para visualizar las video cámaras.



5

Resolución problemas / FAQ

Preguntas frecuentes y soluciones:

P: ¿Por que Viso no releva mi video cámara a pesar de estar correctamente instalada?

R: Normalmente el problema se resuelve desconectando la video cámara del puerto USB y reconectándola para que el sistema la reconozca

P: ¿ Por que la instalación del Net 2.0 dice error "2" ?

R: El Net resulta ya instalado en Vuestro PC, por lo tanto será suficiente eludir la instalación de ese componente.

P: ¿ La instalación del Net falla avisando que falta "Windows Installer"

R: Ante todo controlar si se posee por lo menos Windows XP con Service Pack 2. Si no se posee, descargarlo desde el sitio oficial Microsoft www.microsoft.es de manera gratuita. Si al contrario solo falta el Windows Instalador, podrán encontrarlo en el CD ViSo en la carpeta "Extras"

P: ¿ Por que mi celular no se conecta con ViSo? (Mensaje: "Red No Disponible")

R: Revisar lo siguiente:

- Controlar el crédito disponible
- Controlar que la conexión GPRS sea disponible
- Controlar tener configurada la conexión WEB GPRS en el celular
- Controlar que el Proxy Server esté deshabilitado
- Controlar que el DNS este en void o 0.0.0.0.
- Para mayor información consultar Vuestro proveedor de servicio telefónico

P: ¿ Al tratar de conectarme vía celular o Internet a ViSo me aparece el mensaje "ViSo No Conectado"

R: Averiguar si ViSo está activado y ejecutándose y que los parámetros de conexión sección "Internet" estén en "Conexión Permanente"

P: ¿Por que el manual no se activa al pulsar el símbolo "?"

R: Adobe Acrobat Readers no está instalado en Vuestro PC, podrán encontrarlo en la carpeta "Extras" del CD ViSo

P: ¿ Una de mis video cámaras resulta bloqueada en una imagen y al reiniciar ViSo aparece el siguiente mensaje "Error de adquisición video, el valor no entra en el intervalo especificado"

R: Los drivers de la video cámara resultan instalados de manera equivocada o no han sido instalados los drivers del CD ViSo. Reinstalar los drivers correctos y reiniciar el PC.

P: Las alarma e-mail no llegan a pesar de la activación y configuración.

R: Verificar la configuración en al sección E-mail, principalmente verificar que el servidor SMTP sea el mismo del proveedor de la conexión a Internet, por ejemplo si la conexión a Internet es con Tiscali será: "smtp.tiscali.it" y que el programa de e-mail (Outlook, Microsoftoutlook, etc.etc. esté abierto)

P: A pesar de haber activado la alarma sonora no percibo sonido al detectarse el movimiento por las video cámaras.

R: Revisar la configuración audio de Vuestro PC, si las bocinas o cornetas están conectada y encendidas o, si están integrada al monitor, que el mismo esté encendido.

P: He enviado el SMS para la instalación del software por medio SMS-Push pero no he recibido respuesta.

R: Revisar el crédito de Vuestro celular, si a pesar de esto el mensaje sigue sin llegar Vuestro celular podría no soportar este servicio, si así fuera utilizar otros métodos de instalación.

P: Al tratar de conectarme con www.vvc.it para la visualización por remoto no me aparece nada.

R: Instalar la última versión de Java desde el sitio www.sun.com es completamente gratuito, de lo contrario en la carpeta "Extras" del CD ViSo hay una versión Java que permitirá la visualización y posteriormente su actualización.

P: No utilizo un celular sino otro dispositivo móvil. ¿Como puedo instalar ViSo?

R: ViSo es compatible con palmares con sistema operativo Windows CE y Windows Mobile, celulares de 3ª generación y BlackBerry. (Controlar la lista de compatibilidad en el sitio www.visoweb.it)

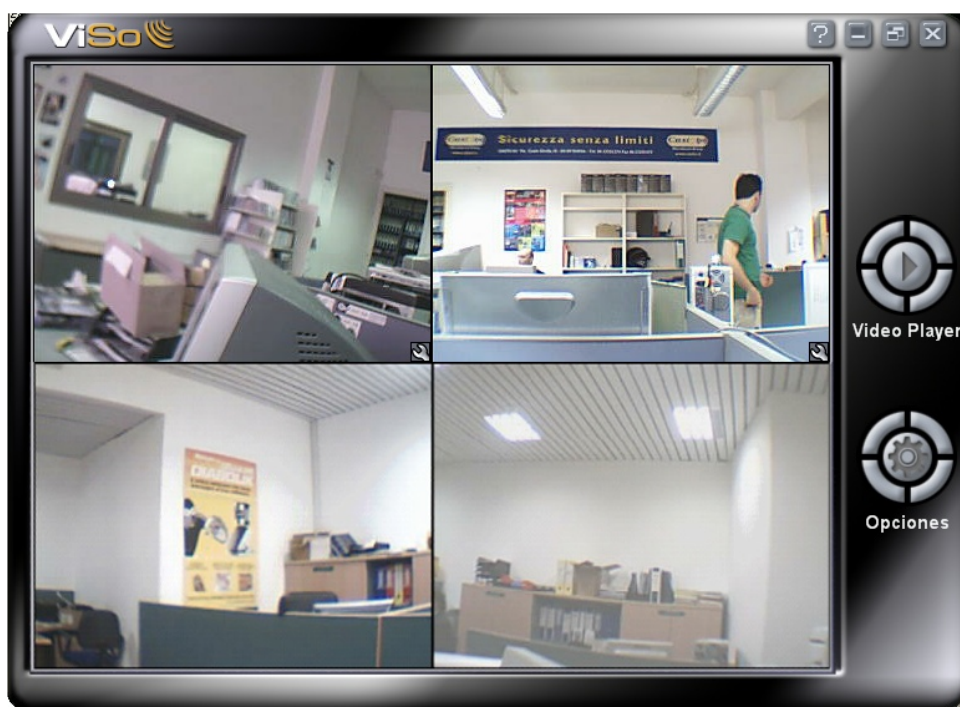


6

Video Cámara adjuntas y accesorios

Gracias a las video cámaras adjuntas vía hilo y vía radio y a los cables de expansión activos (Hasta 30 Mtl.) se podrá realizar una video vigilancia completa y profesional.

Una vez instalada las 3 video cámaras adjuntas (Además de la que viene en dotación) la ventana ViSo aparecerá así:



La instalación de las video cámaras adjuntas es muy sencilla y solo habrá que seguir las instrucciones del capítulo 2.1

Para ver y adquirir los accesorios ViSo, visitar el sitio: www.microforum.com